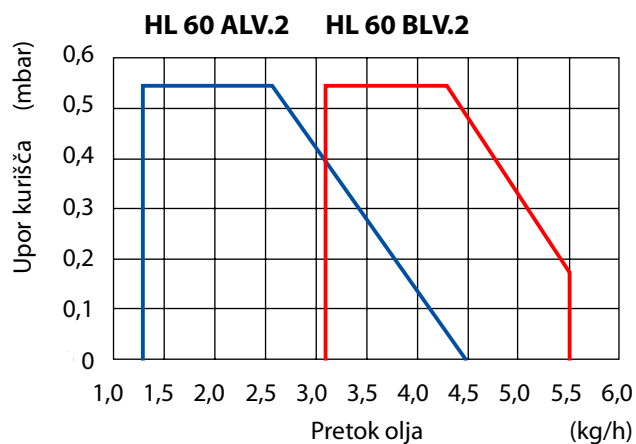
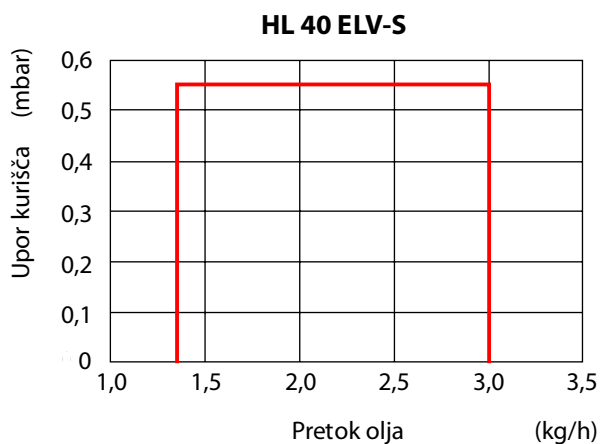


NAVODILA ZA MONTAŽO IN ZAGON
POPOLNOAVTOMATIZIRANIH OLJNIH
GORILNIKOV HERRMANN



Navodila
za montažo in zagon
oljnih gorilnikov
HERRMANN

1. TEHNIČNI PODATKI



PODATKI GORILNIKA HL 40 (slika 1)

Tip	pretok olja	moč gorilnika	moč kotla
HL 40 ELV-S	1,3 – 3,0 kg/h	16 – 35 kW	14 – 33 kW

A TEST

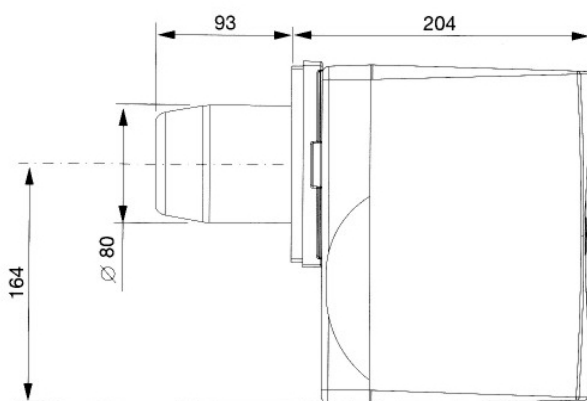
DIN EN 267; Registracijska številka za HL 40: 5G965/2001

PODATKI GORILNIKA HL 60 (slika 2)

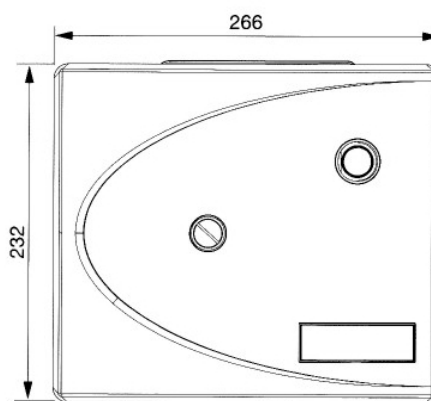
Tip	pretok olja	moč gorilnika	moč kotla
HL 60 ALV.2	1,3 – 4,5 kg/h	16 – 52 kW	14 – 47 kW
HL 60 BLV.2	3,1 – 5,5 kg/h	37 – 65 kW	34 – 60 kW

A TEST

DIN EN 267; Registracijska številka za HL 60: 5G966/2001



Slika 3

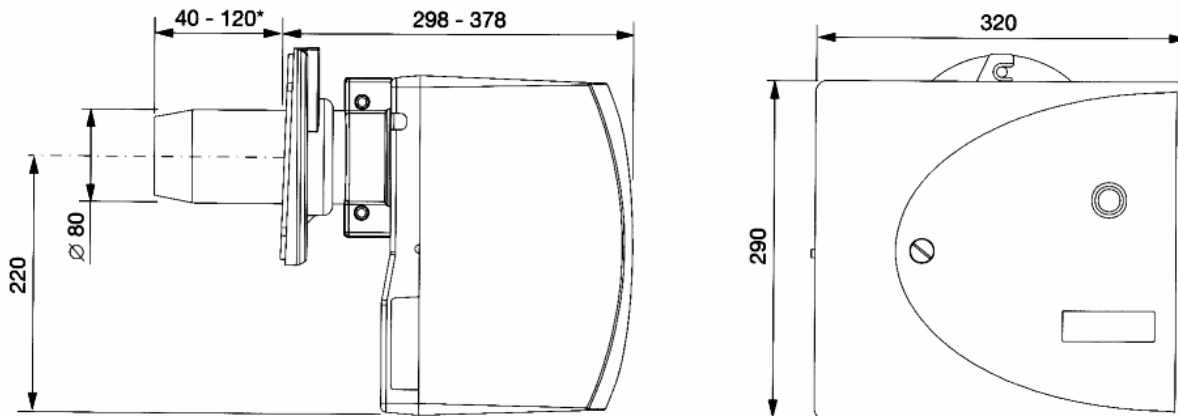


DIMENZIJE GORILNIKA HL 40 (slika 3)

Pakiranje	L 315/ B 285/ H 380 mm
Bruto teža	10,5 kg

ELEKTRIČNI PODATKI

Omrežna napetost	230V ~ 50Hz
Moč zagona	približno 320W
Moč delovanja	približno 185 – 220W
Obremenitev kontaktov termostata in stikala	min. 6A~



Slika 4

DIMENZIJE GORILNIKA HL 60 (slika 4)

Pakiranje	L 365/ B 350/ H 485 mm
Bruto teža	13,2 kg

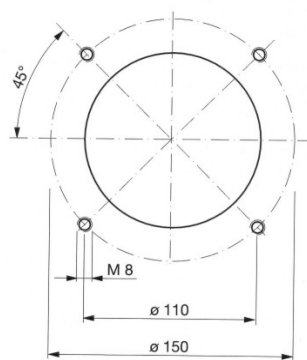
ELEKTRIČNI PODATKI

Omrežna napetost	230V ~ (+ 10% - 15%) 50Hz
Moč zagona	približno 435W
Moč delovanja	približno 135 – 235W
Obremenitev kontaktov termostata in stikala min.	6A~

2. MONTAŽA GORILNIKA

Pred vgradnjo je potrebno upoštevati naslednje:

- kotel in toplotni sistem mora biti napolnjen z vodo do določenega nivoja,
- temperatura kotlovskega termostata naj bo nastavljena na željeno temperaturo,
- loputa v dimniku in gorilnikov zračni obroč ali zračna loputa naj bosta nastavljeni v položaju, ki ga nastavi serviser,
- dotok svežega zraka do kotla mora biti zagotovljen,
- zaporni ventili kotla in ventili oljne napeljave naj bodo odprti.



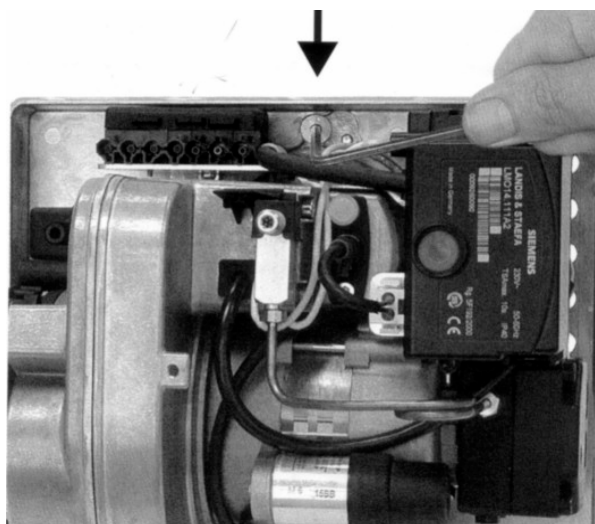
Slika 5

Postopek

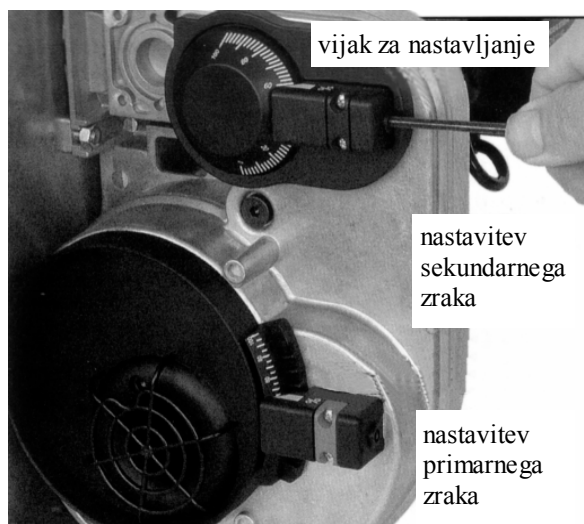
Najprej namestimo prirobnico s tesnilom. Na sliki 3 so prikazane dimenzije (v mm), ki so potrebne za izvedbo povezave gorilnika s kotlom. Kot šablono za navrtanje lukenj lahko uporabimo tesnilo prirobnice gorilnika.

Gorilnik z gorilno (plamensko) cevjo potisnemo v prirobnico do mere, da je plamenska cev približno 20mm preko izolacije vrat kotla (razen če proizvajalec kotla ne zahteva drugače).

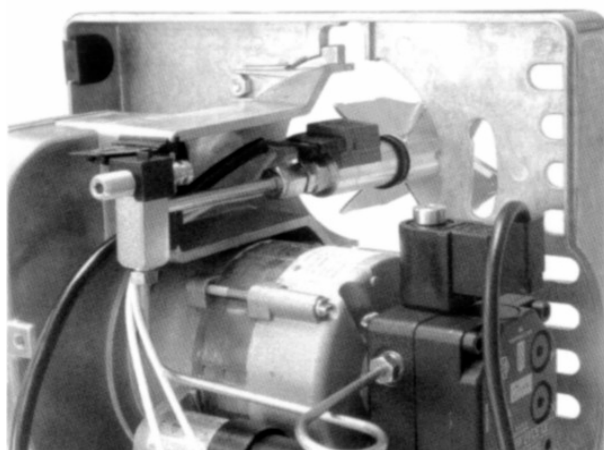
Nato odstranimo zaporno ploščico in vstavimo primerno šobo ter znova namestimo zaporno ploščico z elektrodo. Pri tem pazimo na pravilne razmake med šobo, zaporno ploščico in elektrodo.



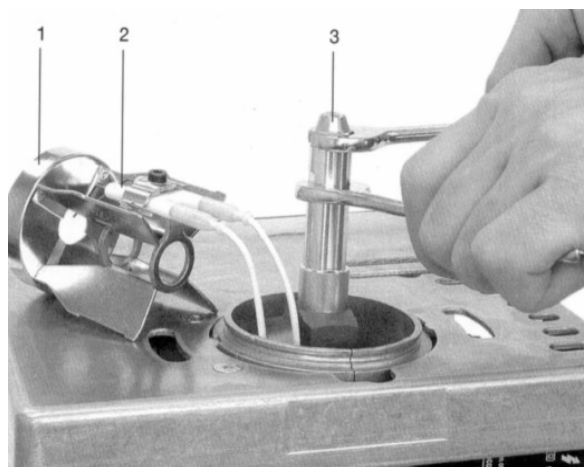
Slika 6



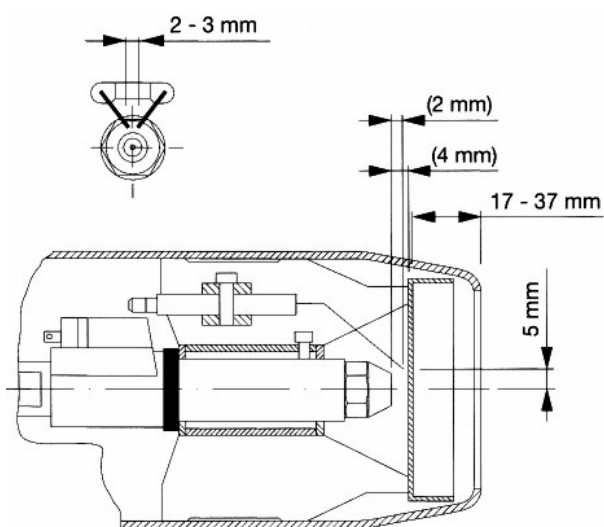
Slika 7



Slika 8



Slika 9



Slika 10

Slika 6 prikazuje snetje gorilnika iz kotla. Z uporabo imbos ključa 4mm sprostimo vijak kot je prikazano na sliki. Gorilnik zavrtimo v levo stran in ga ločimo od gorilne cevi (slika 8).

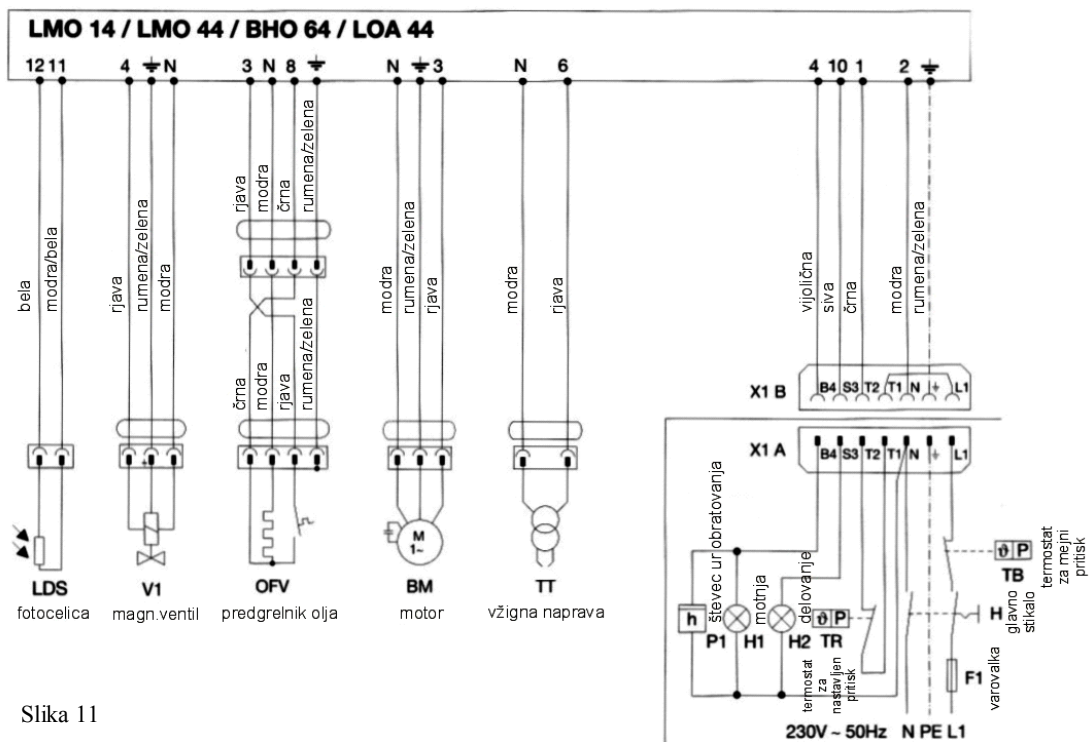
Sedaj lahko šobo zamenjamo in nastavimo njeno pozicijo. To storimo tako, da odvijemo vijak (označen z 2 – slika 9) in snamemo zaslonko (označeno z 1 – slika 9).

Potreben razmik med šobo in zaslonko je prikazan na sliki 10. Zaslonko lahko sedaj ponovno privijamo. Preden gorilnik vrnemo v prvotno pozicijo, nastavimo odmik vžigne elektrode.

Slika 7 prikazuje nastavitve primarnega in sekundarnega zraka.

2.1. SHEMA PRIKLJUČITVE GORILNIKA NA OMREŽJE (slika 11)

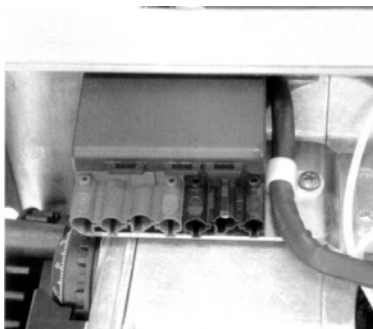
Oljni gorilnik je serijsko opremljen s 7-polnim euro vtikačem. Vtikač povežite po stikalnem načrtu, ki je nalepljen na njem. Gorilnik moramo priključiti preko glavnega stikala 10 A (talilna varovalka 6A). Priključni kabli morajo imeti presek najmanj 1mm² in izolacijsko sposobnost 2000V. Gorilnik mora biti ozemljen po lokalnih predpisih.



Slika 11



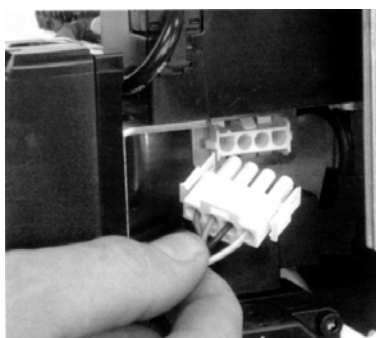
Slika 12



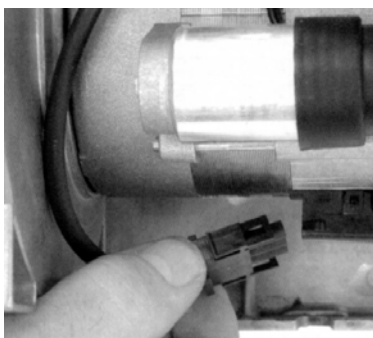
Slika 13



Slika 14



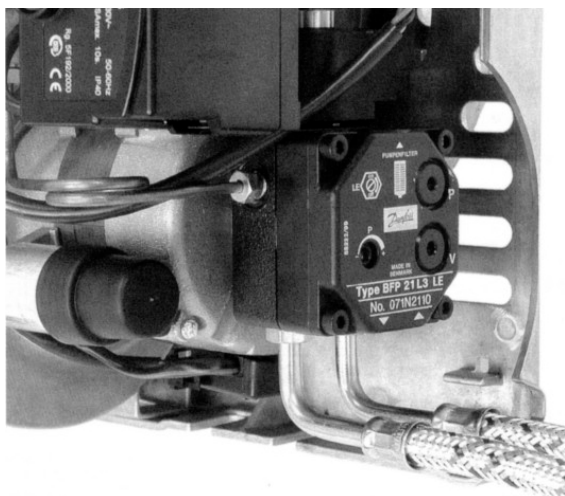
Slika 15



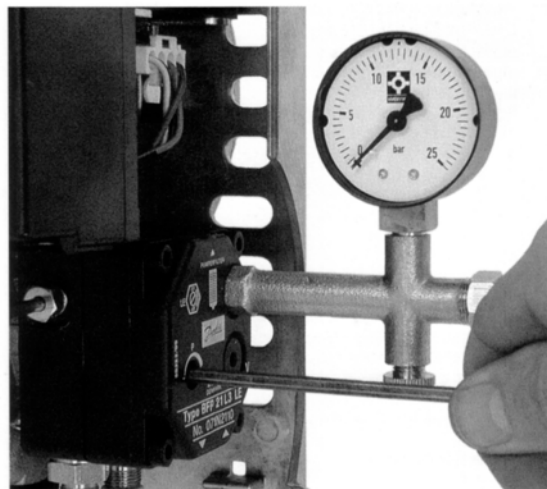
Slika 16

Slika 12 - snetje kontrolne enote
 Slika 13 - euro vtikač
 Slika 14 - vtikač za fotocelico
 Slika 15 - vtikač za predgrelnik olja
 Slika 16 - vtikač za motor

2.1.1 OLJNI PRIKLJUČEK



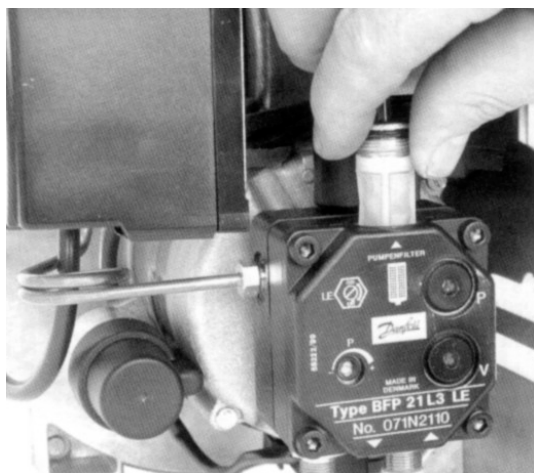
Slika 17



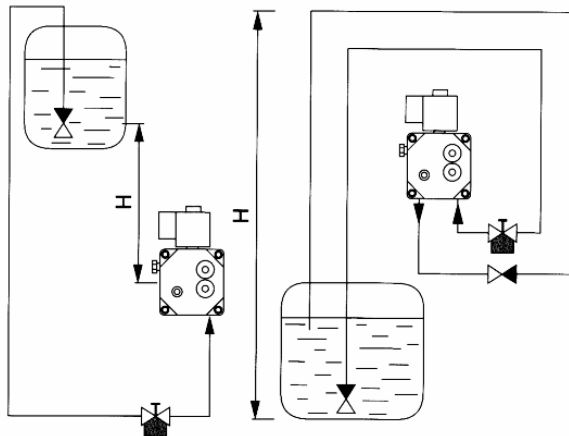
Slika 18

Cev za dovod olja v gorilnik (slika 17) je lahko montirana na oljno črpalko samo iz desne strani.

Tlak oljne črpalke je tovarniško nastavljen na vrednost 10 bar. Priporočen tlak oljne črpalke je v mejah 10 – 14 bar.



Slika 19:
menjava oljnega filtra



Slika 20:
Enocevni in dvocevni sistem

2.2 ZAGON GORILNIKA

Za zagon gorilnika vklopite glavno stikalo. Vklon agregata se izvrši, ko je temperatura kotla nižja od temperature nastavljene na termostatu.

Za izklop gorilnika izklopite glavno stikalo. Stikalo naj bo nameščeno v bližini kotlovskih vrat. V primeru, da se gorilnik ne bo uporabljal za daljše časovno obdobje, se morajo zapreti oljni zaporni ventili in loputa dimnih plinov.

MOTNJE

V primeru pojava motenj je priporočen naslednji postopek:

1. izklopite električno napetost,
2. odprite kotlovska vrata za cca. 5 minut, da se prezračí,
3. preverite električne varovalke,
4. preverite, če so termostati pravilno nastavljeni,
5. preverite, če še imate olje v rezervoarju,
6. preverite, če je šoba umazana; pri čiščenju ne uporabljajte metalnega orodja,
7. preverite, če so elektrode čiste,
8. pritisnite gumb za motnje,
9. vklopite električno napetost za ponoven vklop. Pri vsaki ponovitvi vklopa gorilnika je potrebno kotel prezračiti.

ČE PO OMENJENEM POSTOPKU AGREGAT ŠE ZMERAJ NE DELUJE TAKO KOT BI MORAL, JE POTRIBNO POKLICATI POOBlašČENEGA SERVISERJA.

GARANCIJA

Gorilnik mora biti strokovno montiran, zato naj to opravi pooblaščena oseba. Pri tem mora upoštevati veljavne predpise in navodila. Garancijski rok je 12 mesecev od pričetka obratovanja vendar največ 18 mesecev od nakupa. Garancije ne priznamo, če je bil dovod olja na delujoč gorilnik izveden iz pomožnih posod (sodov, veder, korit,...) in ne iz cisterne.